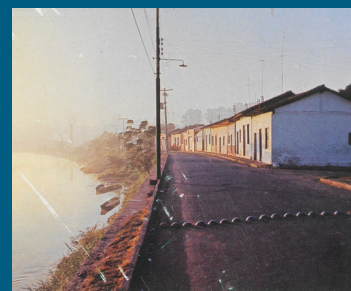
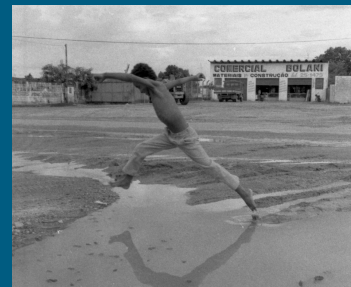
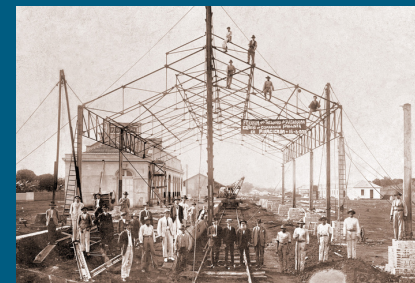
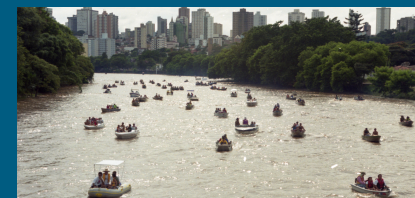


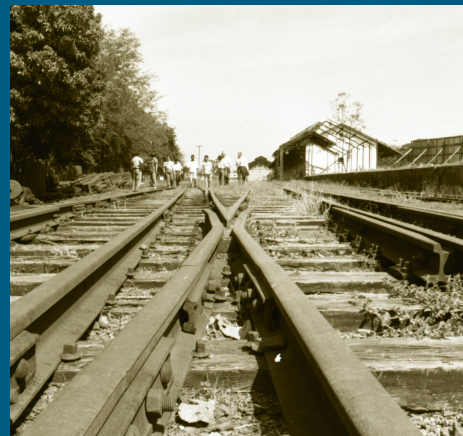
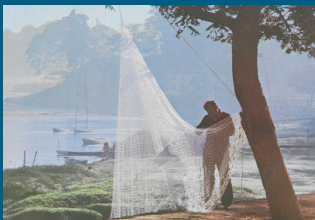
# Índice Geral



CÂMARA MUNICIPAL DE  
**PIRACICABA**



Piracicaba em mil  
(e umas) imagens



# FICHA TÉCNICA

## PROPRIEDADE

CÂMARA MUNICIPAL DE PIRACICABA

### DEPARTAMENTO ADMINISTRATIVO E DE DOCUMENTAÇÃO

JOSÉ ALEXANDRE PEREIRA  
(CHEFE DO DEPARTAMENTO)

### SETOR DE GESTÃO DE DOCUMENTAÇÃO E ARQUIVO

GIOVANNA FENILI CALABRIA (ARQUIVISTA I – REG.195/SC) – (CHEFE DO SETOR)

DAYANE CRISTINA SOLDAN (ARQUIVISTA – REG.2168/SP)

BRUNO DIDONÉ DE OLIVEIRA (ESCRITURÁRIO)

BRENNO RODRIGO MONTEIRO (ESTAGIÁRIO DE HISTÓRIA)

GABRIEL VENÂNCIO TENÓRIO (ESTAGIÁRIO DE HISTÓRIA)

CAROLINE LEME MARGIOTA (ESTAGIÁRIA DE HISTÓRIA)

SAMARA NASCIMENTO LOPES (ESTAGIÁRIA DE ADMINISTRAÇÃO)



*CÂMARA MUNICIPAL DE*  
**PIRACICABA**

1ª EDIÇÃO. 2023

# APRESENTAÇÃO

A série "Piracicaba" é composta por documentos iconográficos, principalmente fotografias, da cidade de Piracicaba e de seus locais em distintos períodos e estão divididas em 23 subséries temáticas. Tal tem por objetivo agrupar imagens da cidade, de forma a retratar os diferentes momentos de sua história, a partir de iconografias presentes no acervo físico e digital da Câmara Municipal. Alguns itens não possuem informações de datação e nem procedência, sendo parte destes, possivelmente doados ou proveniente de cópias de outras instituições de memória, como Museu Histórico e Pedagógico Prudente de Moraes e o Instituto Histórico e Geográfico de Piracicaba (IHGP). Os registros foram feitos, em sua maioria, pelos fotógrafos da Câmara Municipal de Piracicaba, mas também há imagens de autoria de outros fotógrafos, cujas as fotos estamparam exposições e amostras feitas na construção da memória de Piracicaba.

Essa série teve seu lançamento como forma de celebrar o aniversário de 256 anos da fundação de Piracicaba, comemorado no dia 1º de agosto de 2023, em uma coleção denominada "Piracicaba em mil (e umas) imagens".

A concepção deste índice geral objetiva a visualização, unificada e global, das subséries existentes na série Piracicaba, de modo que o usuário possa contemplar o quadro de arranjo, ou seja, a organização das subséries e sua disposição na plataforma ATOM, bem como a visualização das descrições de cada uma. Sendo assim, para facilitar a usabilidade e navegação neste índice, foram criados [hiperlinks](#) das subséries, de tal modo que o usuário seja direcionado ao respectivo tema de seu interesse.

# COLEÇÃO - ACERVO FOTOGRÁFICO

## SÉRIE - PIRACICABA

\*Clique nos títulos sublinhados para ter acesso direto à plataforma ATOM\*

SUBSÉRIE	DESCRIÇÃO	QUANTIDADE DE ITENS
<a href="#"><u>PIRA2023 – PIRACICABA</u></a>	A subsérie "Piracicaba (2023)" é composta por documentos iconográficos (fotografias digitais) de diferentes pontos do município que retratam a cidade de Piracicaba no ano de 2023. Tal tem por objetivo registrar a cidade (ou parte da cidade) na iminência de seu aniversário de 256 anos da fundação, comemorado no dia 1º de agosto de 2023. As fotografias foram feitas pelo fotógrafo da Câmara Municipal, Rubens Cardia, no mês de julho de 2023.	280
<a href="#"><u>CPP – CARTÕES POSTAIS</u></a>	A subsérie "Cartões Postais" é composta por documentos iconográficos, como gravuras, pinturas e fotografias, com imagens da cidade de Piracicaba estampadas em cartões postais, bilhetes, panfletos e afins, em diferentes períodos temporais. Alguns itens desta subsérie fazem parte do conjunto de documentos encontrados na cápsula do tempo da Escola Estadual Sud Mennucci, aberta em 2022.	66

Tais itens encontram-se preservados no Museu Histórico e Pedagógico Prudente de Moraes, e seus representantes digitais estão disponíveis na plataforma, devido a um trabalho colaborativo entre a escola, o referido Museu e a Câmara Municipal de Piracicaba. Não foi possível precisar a procedência e datação de parte dos itens da subsérie.

---

**VIS - VISTAS**

A subsérie "Vistas" é composta por documentos iconográficos, principalmente fotografias, em planos abertos e vistas aéreas de diferentes pontos da cidade de Piracicaba. Não foi possível precisar ou identificar a procedência, autoria e datação de parte dos itens desta subsérie.

88

---

**RIO – RIOS DE  
PIRACICABA**

A subsérie "Rios de Piracicaba" é composta por documentos iconográficos, principalmente fotografias, de diferentes pontos dos rios que cruzam (ou passam) pela cidade de Piracicaba, em distintos períodos temporais. Não foi possível precisar ou identificar a procedência, autoria e datação de alguns dos itens desta subsérie.

75

---

**RAB – RUAS,  
AVENIDAS E  
BAIRROS**

A subsérie "Ruas, Avenidas e Bairros" é composta por documentos iconográficos, principalmente fotografias, de diferentes pontos de Piracicaba, como ruas, avenidas e bairros, em distintos períodos temporais.

178

Parte significativa das fotos foram feitas pelos fotógrafos da Câmara Municipal de Piracicaba, em decorrência das funções de fiscalização e assessoramento da edilidade, que requerem que sejam feitas visitas a locais da cidade. Há também imagens de outros fotógrafos, que estamparam exposições e amostras. Não foi possível precisar ou identificar a procedência, autoria, localização e datação de alguns dos itens desta subsérie.

### EC – ENGENHO CENTRAL

A subsérie "Engenho Central" é composta por documentos iconográficos, em sua maioria fotografias, do chamado Engenho Central, em distintos períodos temporais. Localizado às margens do Rio Piracicaba, o Engenho Central, foi construído em 1881 por Estevão Ribeiro de Sousa Rezende (Barão de Rezende). Em 1899 foi comprado pela Soci t  de Sucreries Br siliennes, e, ao longo dos anos, tornou-se um dos maiores e mais importantes engenhos do pa s, com alta produtividade de a  car e  lcool. Foi adquirido em 1970 pelo Grupo Silva Gordo e se manteve em funcionamento at  1974, quando foi definitivamente desativado. O Engenho Central de Piracicaba foi tombado pelo Conselho de Defesa do Patrim nio Cultural (CODEPAC), em 11 de agosto de 1989, por meio do Decreto municipal n. 5036/1989 e considerado de Utilidade P blica em setembro do mesmo ano. Atualmente   um complexo tur stico e cultural da cidade. N o foi poss vel precisar ou identificar a proced ncia, autoria e data o de alguns dos itens desta subs rie.

64

**MDA – MUSEU  
DA ÁGUA**

A subsérie "Museu da Água" é composta por documentos iconográficos, em sua maioria fotografias, em distintos momentos temporais, do local conhecido atualmente como Museu da Água "Francisco Salgot Castillon". O local, localizado na margem esquerda do rio, originalmente, foi inaugurado por D. Pedro II, em 2 de novembro de 1886, como a Primeira Estação de Captação e Bombeamento de Água de Piracicaba. Nos dias atuais o local, que foi tombado pelo Conselho de Defesa do Patrimônio Cultural (CODEPAC), funciona como um museu e espaço cultural, administrado pela Secretaria Municipal de Defesa do Meio Ambiente (SEDEMA). Não foi possível precisar ou identificar a procedência, autoria e datação de alguns dos itens desta subsérie.

09

**PDM – PARQUE  
DO MIRANTE**

A subsérie "Parque do Mirante" é composta por documentos iconográficos, em sua maioria fotografias, de distintos períodos temporais do chamado Parque do Mirante. O espaço, formado por alamedas e vegetações, localiza-se na margem direita do Rio Piracicaba com vista para o salto do rio, a Rua do Porto e ao centro da cidade. Originalmente o local foi idealizado pelo Barão de Rezende, no século XIX. Em 1962, após passar por reformulações, ocorreu a inauguração do "novo Parque do Mirante".

11

**CP – CASA DO  
POVOADOR**

A subsérie "Casa do Povoador" é composta por documentos iconográficos, fotografias, da edificação conhecida como "Casa do Povoador" em diferentes períodos temporais. Parte dos itens desta subsérie não possuem informações quanta a datação ou procedência da iconografia.

A chamada "Casa do Povoador", é uma edificação localizada próxima ao Rio Piracicaba (Av. Beira Rio, n. 800, centro). Ela recebe esse nome em homenagem a Antônio Corrêa Barbosa, conhecido como o povoador de Piracicaba, sendo ele um dos responsáveis pela fundação em 1767 e pela transferência de Piracicaba da margem direita para a margem esquerda do Rio. Não existem evidências que tal edificação foi moradia de Barbosa, mas é um monumento que o rememora. Ela foi construída entre o final do século XVIII e início do XIX, em taipa de mão (pau a pique), e se configura como uma das últimas remanescentes da técnica. Em 1945 foi adquirida pela prefeitura como bem de utilidade pública e foi tombada a nível Estadual pelo Conselho de Defesa do Patrimônio Histórico, Arqueológico, Artístico e Turístico do Estado de São Paulo (CONDEPHAAT) por meio do processo 08571/1969, de acordo com a resolução de tombamento de 09/03/1970. A edificação foi restaurada em 1986 e foi tombada como patrimônio histórico e cultural de Piracicaba pelo Decreto Municipal n. 10.997, de 29 de dezembro de 2004, e é utilizada para realização de atividades culturais.

13

**MAT –  
MATADOURO**

A subsérie "Matadouro" é composta por documentos iconográficos, fotografias, do chamado Matadouro Municipal de Piracicaba, em diferentes períodos temporais. Parte dos itens não possuem informações de data e nem procedência.

08



O Matadouro Municipal de Piracicaba, que teve sua construção finalizada em 1913, foi um marco do pioneirismo piracicabano, com projeto de Octávio Teixeira Mendes. Desativado em 1975, o local foi utilizado como entreposto de abastecimento de gêneros alimentícios até o ano de 1985, servindo posteriormente como depósito e teve seu estado de conservação cada vez mais precário. Em 1995, o edifício onde um dia havia funcionado o Matadouro estava abandonado e degradado. Tal situação só mudou em 2003, com a recuperação do prédio por iniciativa da Empresa Municipal de Desenvolvimento Habitacional de Piracicaba (EMDHAP).

MMP –  
MERCADO  
MUNICIPAL DE  
PIRACICABA

A subsérie "Mercado Municipal de Piracicaba" é composta por documentos iconográficos, principalmente fotografias, do Mercado Municipal da cidade de Piracicaba (Mercadão), em diferentes períodos temporais. Parte dos itens não possuem informações de data e nem procedência. O Mercado Municipal, localizado no centro da cidade de Piracicaba, faz frente a Rua Governador Pedro de Toledo, foi inaugurado no dia 05 de julho de 1888 e é um patrimônio histórico/cultural tombado pelo decreto n. 4.479, de 02 de junho de 1987. Ao longo de sua história, a edificação passou por alguns processos de mudanças e reformas, como uma ampliação, com a anexação de novas edificações e a mudança da fachada, que anteriormente era composta por tijolos avermelhados a vista. Mas, apesar das mudanças estruturais, o local segue servindo para a mesma finalidade de sua criação, ou seja, um espaço de comércio de diferentes itens e produtos.

**EP – ESTAÇÃO**  
**PAULISTA**

A subsérie "Estação Paulista" é composta por documentos iconográficos, ou seja, fotografias da edificação conhecida como "Estação Paulista" em diferentes períodos. Parte dos itens desta subsérie não possuem informações quanta a datação ou procedência da iconografia. A Estação Paulista de Piracicaba foi inaugurada em 1922, após um longo período, afinal, as negociações acerca da construção de uma via férrea que ligasse a capital iniciaram-se em 1902. O local cedido para a construção da Estação da Paulista foi doado por João Baptista da Rocha Conceição e sua esposa Maria Nazareth da Consta Conceição, proprietários da Fazenda Nazareth, atual Chácara Nazareth. Em 1990 a estação foi definitivamente desativada, sendo que estava desde de 1977 sem o uso de trens de passageiros, apenas de carga. Hoje o espaço é tombado (Decretos n. 7.272/1996 e 10.641/2004) como patrimônio histórico e se tornou um centro cultural de Piracicaba.

18

**CM –**  
**CEMITÉRIO DA**  
**SAUDADE**

A subsérie "Cemitério da Saudade" é composta por documentos iconográficos, em sua maioria fotografias, do cemitério localizado no bairro Alto, de Piracicaba. As imagens retratam tanto a fachada do local (portão), quanto seu interior e túmulos. Parte dos itens não possui informações quanto sua datação e procedência. O cemitério da Saudade de Piracicaba foi o terceiro da cidade a ser construído e foi formado inicialmente como um cemitério protestante. O cemitério foi solicitado porque os protestantes, no caso, luteranos, não podiam ser sepultados em cemitérios católicos.

26

Havia em Piracicaba dois cemitérios Católicos: o primeiro ficava localizado na Praça Tibiriçá, onde atualmente se encontra a E.E. ‘Morais Barros’ e o segundo, onde se encontra o Colégio Dom Bosco-Assunção, servia apenas aos padres e freiras. Theodore Loose foi um dos primeiros a serem sepultados no cemitério da comunidade, em 1869. O portal do cemitério foi arquitetado por Serafino Corso e executada por Carlos Zanotta, em 1906. À época, tal foi considerado obra inédita no mundo, com portão e ferragens de bronze, trazidos da Alemanha. A frase – que pretendeu garantir como certa uma das utopias humanas – é do professor e advogado Dario Brasil: ”Omnes similes sumus”, “todos somos iguais”. (ELIAS NETTO, 2021).

---

**PM – PACO**  
**MUNICIPAL**

A subsérie denominada "Paço Municipal" é composta por documentos iconográficos, principalmente fotografias, de edificações que abrigaram ou abrigam a instância do poder executivo piracicabano. Parte dos itens desta subsérie não possuem informações quanto a datação ou procedência das iconografias.

10

---

**LOC – LOCAIS**

A subsérie "Locais" é composta por documentos iconográficos, principalmente fotografias, de diversos locais de Piracicaba, em distintos períodos temporais. Parte dos itens não possuem informações de data e nem procedência, alguns também não foram passíveis de serem identificados.

124

**PJB – PRAÇA**  
**JOSÉ**  
**BONIFÁCIO**

A subsérie "Praça José Bonifácio" é composta por documentos iconográficos, ou seja, fotografias do local denominado "Praça José Bonifácio", localizado na área central de Piracicaba, em diferentes períodos temporais. Parte dos itens não possuem informações de data e nem procedência. Tal praça foi demarcada em 1784, ano em que a então Freguesia de Santo Antônio de Piracicaba mudou-se da margem direita do rio para a margem esquerda. Originalmente esta configurada com um conjunto de três localidades: Largo da Matriz, Jardim Público e Largo do Teatro. Na praça está localizada a Catedral de Santo Antônio, padroeiro da cidade, que assim como a praça, passou por um grande número de alterações e reformulações desde sua fundação.

32

**CSA –**  
**CATEDRAL DE**  
**SANTO ANTÔNIO**

A subsérie "Catedral de Santo Antônio" é composta por documentos iconográficos, fotografias, do templo denominado Catedral de Santo Antônio, localizado na Praça José Bonifácio, na área central de Piracicaba. Tais iconografias retratam a catedral em diferentes períodos. Parte dos itens não possuem informações de data e nem procedência.

Sendo Santo Antônio o padroeiro de Piracicaba, sua igreja e templo remonta-se do início do estabelecimento da Freguesia, mas a história do templo atual, da forma que está configurado nos dias de hoje, inicia-se principalmente em meados do século XX, com as iniciativas de reconstrução. Segundo consta, a antiga matriz de Santo Antônio era uma construção neoclássica, mas que, apesar de bela, encontrava-se em precário estado de preservação. Por isso que, em 1946, decidiu reconstruir o templo, que foi oficialmente reinaugurado no dia 27 de dezembro de 1950.

28

**IGR –**  
**INSTITUIÇÕES**  
**RELIGIOSAS**

A subsérie "Instituições Religiosas" é composta por documentos iconográficos, principalmente fotografias, de igrejas piracicabanas, como a Igreja da Nossa Senhora da Boa Morte e a Igreja Metodista de Piracicaba, em diferentes períodos temporais. Parte dos itens não possuem informações de data e nem de procedência.

32

---

**IE –**  
**INSTITUIÇÕES**  
**DE ENSINO**

A subsérie "Instituições de Ensino" é composta por documentos iconográficos, principalmente fotografias, de diferentes locais dedicados à educação em Piracicaba, como o Grupo Escolar Morais Barros, Escola Normal (ou Sud Mennucci), entre outras instituições. Os registros foram feitos em distintos período temporais, e alguns destes não possuem informações de data e nem de procedência.

65

---

**IS –**  
**INSTITUIÇÕES**  
**DE SAÚDE**

A subsérie "Instituições de Saúde" é composta por documentos iconográficos, principalmente fotografias, de diferentes locais dedicados à saúde em Piracicaba, como hospitais e postos. Os registros foram feitos em distintos período temporais, e alguns destes não possuem informações de data e nem de procedência.

23

**PON – PONTES**

A subsérie "Pontes" é composta por documentos iconográficos, principalmente fotografias, de pontes de diversos lugares existentes no município de Piracicaba e em diferentes períodos temporais. Ressalta-se que o termo "ponte" foi utilizado de uma forma genérica, sendo assim, nas imagens estão também registradas passarelas e demais passagens. Parte dos itens não possuem informações de data e nem procedência.

35

---

**ER – ESTRADAS  
E RODOVIAS**

A subsérie "Estradas e Rodovias" é composta por documentos iconográficos, principalmente fotografias, de diferentes locais que integram o sistema rodoviário piracicabano. As imagens foram registradas em distintos períodos temporais, e algumas delas não apresentam informações quanto sua datação e procedência.

20

---

**FM – FATOS E  
MOMENTOS**

A subsérie denominada "fatos e momentos" é composta por iconografias diversas, principalmente fotografias, de diferentes períodos temporais, com imagens da história, cotidiano, ambientes e costumes piracicabanos. Parte dos itens desta subsérie não possuem informações quanto a datação ou procedência da iconografia.

57



*CÂMARA MUNICIPAL DE*  
**PIRACICABA**

DEPARTAMENTO ADMINISTRATIVO E DE DOCUMENTAÇÃO

SETOR DE GESTÃO DE DOCUMENTAÇÃO E ARQUIVO